



BEZIRKS- AUSSCHUSS STROMBERG ÖFFENTLICHER TEIL

SITZUNGSTAG 26. APRIL 2022



**VON HIGH-TECH BIS HEIMAT.
OELDE VERBINDET.**

TOP 1

Einwohnerfragestunde

TOP 2

Vorstellung einer Maßnahme aus dem Mobilitätskonzept für Stromberg

Vorlage: M 2022/610/5177

TOP 2

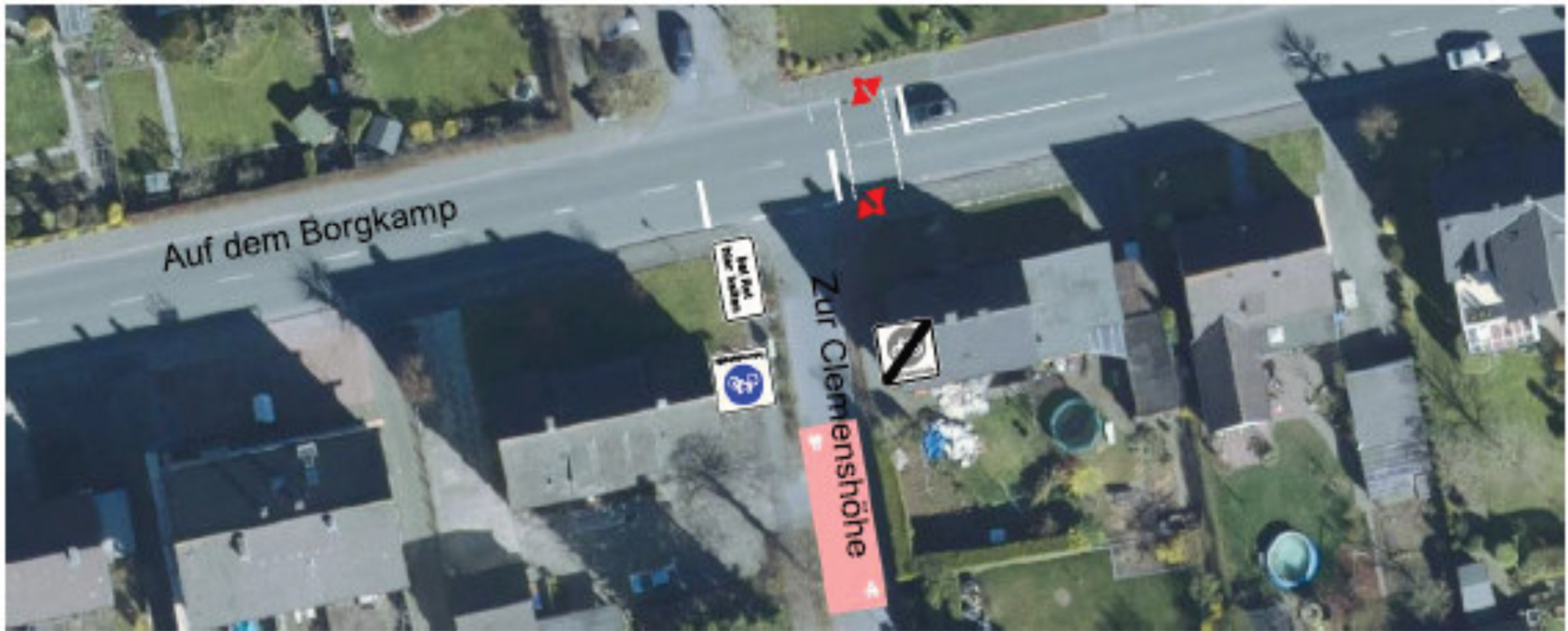
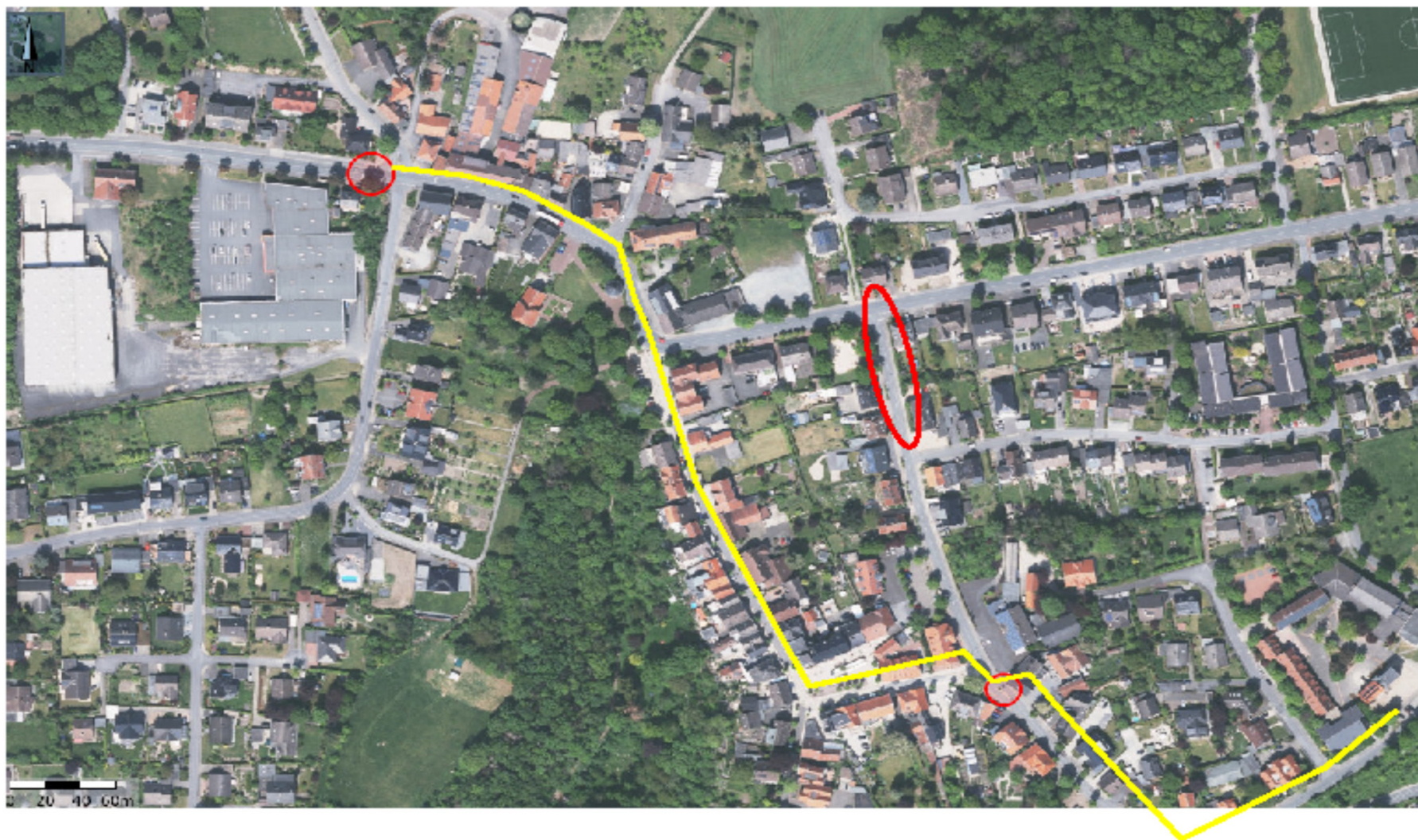


Abbildung 101: Maßnahme, L586 Auf dem Borgkamp / Zur Clemenshöhe [17]



TOP 2

Beschlussvorschlag

Der Bezirksausschuss Stromberg nimmt die vorgestellte Maßnahme aus dem Mobilitätskonzept zur Kenntnis.

TOP 3

Sachstandsbericht zum Landschaftsplan Oelde

Vorlage: M 2022/011/5181

TOP 3

Beschlussvorschlag

Der Bezirksausschuss Stromberg nimmt die Ausführungen zum Sachstand des Verfahrens „Aufstellung Landschaftsplan Oelde“ zur Kenntnis.

TOP 4

Allgemeine Informationen zum Anschluss von Außenbereichsgrundstücken an die öffentliche Trinkwasserversorgung

Vorlage: M 2022/011/5197

TRINKWASSERVERSORGUNG IM AUßENBEREICH

Mitteilung Wasserversorgung Beckum vom 22.03.2022:

Planung für 2023/ 2024

Zwei Bereiche im Außenbereich Lette-Ost/ Lette Süd-Ost
mit zunächst etwa 45 Anliegern.

Ausbau ist abhängig von der Beteiligung.

Antrag aus dem Bereich Stromberg liegt bisher nicht vor.

Größtmögliche Beteiligung erforderlich.

Anschließend Prüfung durch Wasserversorgung Beckum.

TOP 4

Beschlussvorschlag

Der Bezirksausschuss Stromberg nimmt die Informationen zu möglichen Anschlüssen von Außenbereichsgrundstücken an die öffentliche Trinkwasserversorgung zur Kenntnis.

TOP 5

Bericht des Bezirksausschussvorsitzenden

TOP 6

Umsetzung von Projekten des Entwicklungskonzeptes Zukunft Stromberg

TOP 7

Verwendung der Verfügungsmittel

3.795,00 EUR

TOP 8

Verschiedenes

8.1 Mitteilungen der Verwaltung

8.2 Anfragen an die Verwaltung

VERKEHRSSITUATION ZUR MARBURG, AUF DEM BERGE, NOTTBECK

- **Die Beschilderung wurde vollständig aufgestellt; einige Aufstellpunkte wurden geändert**
- **Es ist eine leichte „Entspannung“ erkennbar; dennoch zu hohes Verkehrsaufkommen, zu hohe Geschwindigkeiten.**
- **Es werden demnächst neue Messungen durchgeführt, aber zunächst sollen die Einbauten hergestellt werden.**
- **Es herrscht teilweise Unverständnis hinsichtlich der Maßnahmen**





SACHSTAND ANBAU FEUERWEHRGERÄTEHAUS



SACHSTAND FEUERWEHRGERÄTEHAUS

5 x 15 KV Leitungen sind verlegt

Niederspannung ist verlegt

Rohbaubeginn voraussichtlich in KW 17

Geplante Fertigstellung des Anbaus: 31.03.2023

SACHSTAND BAUGEBIET SÜDL. BECKUMER STRAÙE



Verkehrsfläche	ca.	5.072 m ²
Grünflächen	ca.	2.682 m ²
Wohnbauflächen	ca.	19.646 m ² etwa 34 Grundstücke
Gesamtfläche	ca.	27.700 m ²

Problemstellung:

Zuwegung während der Bauzeit, Wegeführung Regenwasser

SACHSTAND GLASFASERAUSBAU LÜCKENVERSORGUNG

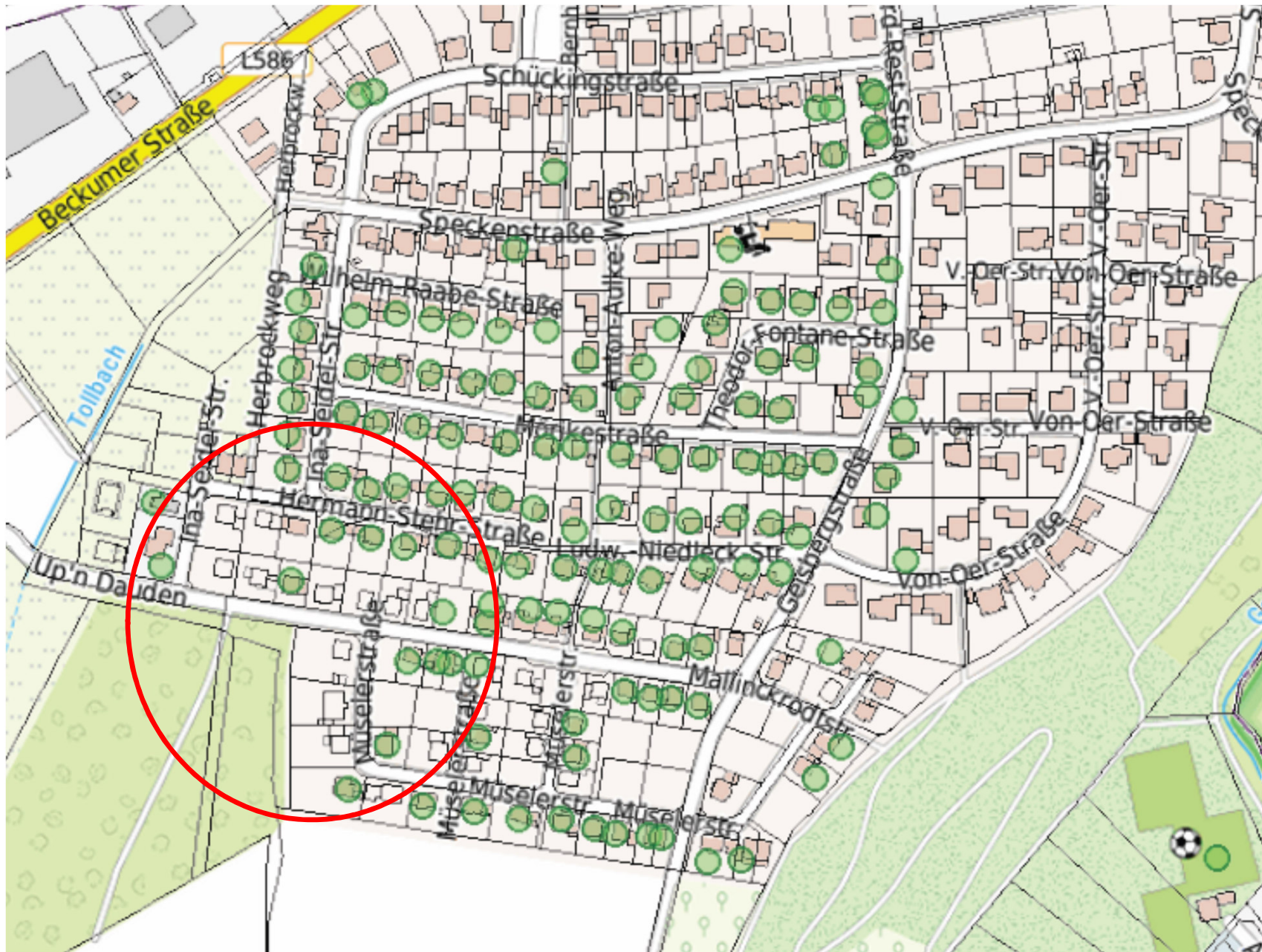
Aufstellung der Förderkulisse erfolgte „Adressscharf“, nicht gebietsbezogen

Mindeststandard für Förderkulisse 30 Mbit

Adressen mit Drittzugang z.B. Vodafone
sind von der Förderung ausgeschlossen

In der Förderkulisse sind dennoch teilweise Adressen, die nachträglich einen Kabelanschluss erhalten hatten. Daher auch in der Förderkulisse.

Teilweise werden Adressen nachgemeldet (z. B. in der Ina-Seidel-Straße, Mies-van-der Rohe-Weg, Mallinckrodtstraße)





SACHSTAND GELÄNDE EHEM. BRÖCKER

Sachstand zur letzten Sitzung unverändert

Schulte-Lindhorst hat das Gelände gekauft.

Der Planer muss jetzt eine Planung vorlegen (**bisher nichts eingegangen**).

Außerdem klärt der neue Eigentümer gerade den Umfang der erforderlichen Altlastensanierung auf dem Grundstück mit der Bezirksregierung Münster.

SACHSTAND NEUBAU NETTO- MARKT

Dort muss zunächst eine Überarbeitung des Einzelhandelsgutachtens auf den Weg gebracht werden.

Es liegt noch keine konkrete Planung vor.
Der Investor kommt auf die Verwaltung zu.

AUSBAU LANGE WENDE – AM ROSENDAHL

- Regelung mit Rietberger Möbelwerken:
Zufahrt: Vogeldreisch- Habichthöhe- Rosendahl

Abfahrt: Rosendahl- Kiebitzkamp- Vogeldreisch
- Unfall Habichthöhe LKW – parkender PKW
- Folge: Absolutes Halteverbot auf allen Straßen im Bereich
- Bisher keine weiteren Beschwerden
- Laufende Kontrollen seitens Ordnungsbehörde

SPIELPLATZ IM BEREICH JASPERSKAMP

- Beschwerde aus 2020 über Ruhestörung in den Sommermonaten
- Nutzung von Spielplätzen gem. Ordnungsbehördlicher Verordnung tagsüber bis Einbruch Dunkelheit, sofern keine andere Regelung greift
- keine besonderen Auffälligkeiten festgestellt
- Aus städtischer Sicht gegenwärtig keine besondere Härte für Anlieger

§ 22 (1a) BImSchG

Geräuscheinwirkungen, die von Kindertageseinrichtungen, Kinderspielplätzen und ähnlichen Einrichtungen wie beispielsweise Ballspielplätzen durch Kinder hervorgerufen werden, sind im Regelfall keine schädliche Umwelteinwirkung. Bei der Beurteilung der Geräuscheinwirkungen dürfen Immissionsgrenz- und -richtwerte nicht herangezogen werden.

SPIELPLATZ IM BEREICH JASPERSKAMP



TOP 10

Verschiedenes

10.1 Mitteilungen der Verwaltung

10.2 Anfragen an die Verwaltung