



BEZIRKS- AUSSCHUSS KIRCHSPIEL ÖFFENTLICHER TEIL

SITZUNGSTAG 27. FEBRUAR 2024

**VON HIGH-TECH BIS HEIMAT.
OELDE VERBINDET.**

TOP 1

Einwohnerfragestunde

TOP 2

Bericht zur Löschwasserversorgung im Außenbereich der Stadt Oelde

Vorlage M 2022/011/5144

Stand und Planung

- Derzeit ca. 80 Teiche ohne Ausführungen nach Norm
- Zuwegungen oftmals nicht befahrbar
- In weiten Teilen des Jahres mit wenig oder keinem Wasserstand
- Hoher Pflegeaufwand durch die Stadt oder privater Nutzer
- Gesetzliche Verpflichtung zur ausreichenden Wasserversorgung für Kommunen nach dem BHKG NRW

Stand und Planung

- Reduzierung der Löschteiche auf eine Anzahl von ca. 7 Teichen
- Ausbildung der Gewässer nach Norm
- In jeder Bauernschaft mindestens eine Entnahmestelle
- Wassertransport über mobile Löschwasserbehälter durch die Feuerwehr
- Unterstützung durch Verlegen einer Schlauchleitung über einen Schlauchwagen bis zu 3000 m
- Inanspruchnahme weitere mobiler Lösungen der Nachbarkommunen
- Bewertung der Erreichbarkeiten und Ausstattung durch ein Löschwasserkonzept

Aufgaben und Maßnahmen

- Prüfung der möglichen Löschteiche incl. Bewertung der Fahrstrecken zu einzelnen Objekten
- Erreichung einer optimalen Abdeckung
- Aufgabenerstellung zur Ertüchtigung und Instandhaltung
- Errichtung einer frostfreien Entnahmestelle
- Treffen von öffentlich-rechtlichen Vereinbarungen bei privaten Besitzern der Teichanlagen

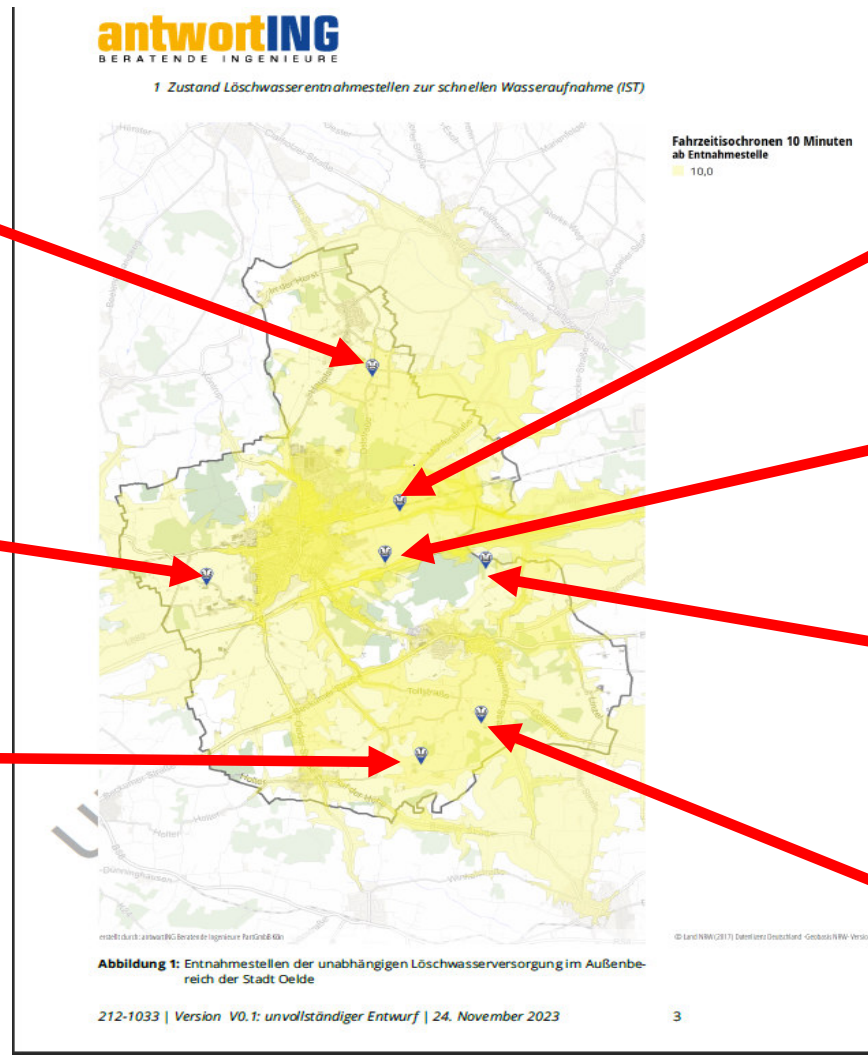
Löschwasserversorgung im Außenbereich der Stadt Oelde

Aufteilung Außenbereiche mit Löschteichen

Lette Oststraße

Rose
Ahmenhorst

Forellenhof
Sünninghausen



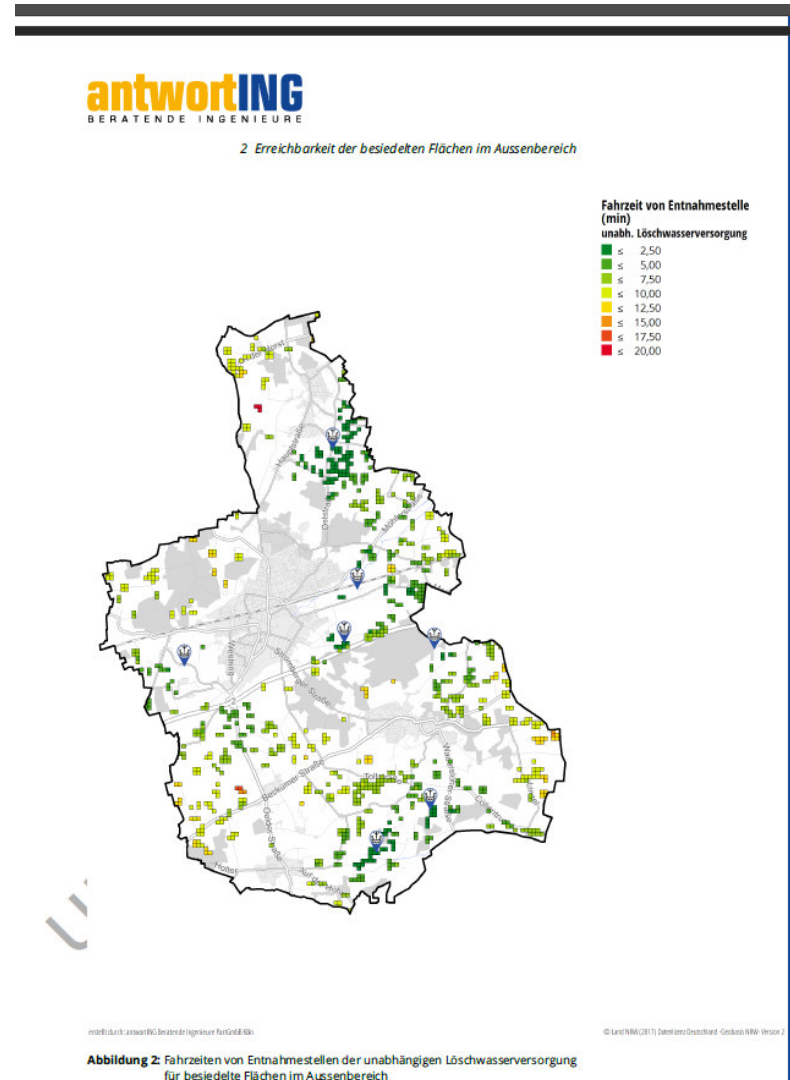
Kläranlage

Bergeler Gerwin

Haus Nottbeck (nicht
ausreichend)

Storkamp
Stromberg

Aufteilung Außenbereiche mit Löschteichen



Bewertung Löschteich Lette Oststraße

antwortING
BERATENDE INGENIEURE

1 Zustand Löschwasserentnahmestellen zur schnellen Wasseraufnahme (ST)

1.1 Entnahmestelle 1 - Löschteich Lette

Standortübersicht:

Ort:	Oelde - Lette
Koordinaten	51.86728286743164; 8.168597221374512
Standortart:	Löschteich
Status:	Bereits vorhanden, Gelände ist im städtischen Besitz

Gesamtbewertung:

Zufahrtsweg	★★★★☆
Einfriedung	★★★★☆
Saugstelle	★★★★☆
Wasserspeicher	★★★★☆

Gesamteindruck:

Zusammenfassung: Der Löschwasserteich ist im städtischen Besitz. Er muss für die zukünftige Nutzung mit wenigen Maßnahmen ertüchtigt werden. Die Pflege des Teiches für die ständige Nutzbarkeit ist wichtig.

Zufahrtsweg:

Anbindung :	Der Teich liegt an einer Straße und kann von dieser direkt angefahren werden.
Zufahrt	Die Anfahrt zur der Entnahmestelle ist uneingeschränkt möglich. Der Weg ist gut befestigt und kann mit allen Einsatzfahrzeugen befahren werden. Hiervon ist auszugehen, da er von landwirtschaftlichen Maschinen genutzt wird. Zwischen der Straße und dem Teich führt ein Graben. Dieser begrenzt die Einfahrt zum Teich.
Abfahrt	Ein Drehen der Fahrzeuge auf dem vorhandenen Gelände ist nicht möglich. Die Einsatzfahrzeuge müssen das Gelände rückwärts verlassen. Hierbei kann es zu Gefährdungen durch den Straßenverkehr kommen. Eine Ausweitung der Fläche scheint nicht möglich. Es müssen organisatorische Maßnahmen getroffen werden.
Beschilderung	Aktuell besteht keine Beschilderung. Diese ist nachzurüsten.

212-1033 | Version V0.1: unvollständiger Entwurf | 24. November 2023 4

Bewertung Löschteich Lette Oststraße

antwortING BERATENDE INGENIEURE

1 Zustand Löschwasserentnahmestellen zur schnellen Wasseraufnahme (IST)

Wegbreite	Die Wegbreite ist aufgrund der kurzen Zufahrt akzeptabel.
Einbahnstraßenverkehr	Es besteht kein Einbahnstraßenverkehr. Es kann immer nur ein Fahrzeug gleichzeitig befüllt werden. Fahrzeuge die auf die Füllung warten, müssen in einem Bereitstellungsraum geparkt werden.
Gewichtsbegrenzung	Keine bekannte Gewichtsbegrenzung vorhanden.

Sperrvorrichtung:

Befriedung mit Tor	Der Teich ist befriedet. Ein Tor ist vorhanden. Es ist kein begehbare Streifen um die Umfriedung vorhanden.
Geschlossen mit Schlüssel / Dreikant	Das Tor mit einer für die Feuerwehr zugänglichen Schließanlage ausgerüstet werden.

Saugstelle:

Umfang	Eine Saugstelle ist nicht vorhanden. Es muss eine Saugstelle mit einem entsprechenden Schacht installiert werden.
--------	---

Löschwasserteich:

Volumen	Das tatsächliche Volumen des Teiches ist nicht bekannt. Ziel ist es, dass der Teich ein Volumen von über 1.000 cbm hat mit einer Wassertiefe von mindestens 2 Metern. Dies ist notwendig, um die Entnahmestelle das ganze Jahr sicher nutzen zu können. Die Fläche des Teiches beträgt ca. 15 x 20 qm (Schätzung).
---------	--

Maßnahmenbedarf:

Löschwasserversorgung im Außenbereich der Stadt Oelde

Bewertung Löschteich Lette Oststraße



Löschwasserversorgung im Außenbereich der Stadt Oelde

Wasserentnahmestelle Storkamp Stromberg



Löschwasserversorgung im Außenbereich der Stadt Oelde

Transportfahrzeug Feuerwehr Oelde inkl. Becken 11 cbm



Löschwasserversorgung im Außenbereich der Stadt Oelde



Transportfahrzeug Feuerwehr Oelde inkl. Becken 11 cbm



TOP 2

Beschluss:

Der Bezirksausschuss Kirchspiel nimmt die Ausführungen zur Löschwasserversorgung im Außenbereich der Stadt Oelde zur Kenntnis.

TOP 3

Unterhaltung der Wirtschaftswege im Stadtgebiet Oelde

Vorlage M 2024/661/5704

TOP 3

Aufwendungen für Wirtschaftswege in 2023

Kosten Wirtschaftswege	2020	2021	2022	2023	
Personal KFZ/Maschinen	245.372,90 €	282.081,93 €	234.150,83 €	218.087,92 €	► davon
Material Schotter/Bankette	7.043,03 €	20.935,56 €		19.247,86 €	Fahrbahn 31.641,63 €
Reparaturzug	abgesagt	►	35.026,54 €	42.814,30 €	Bankette 44.181,50 €
					Gräben/Durchlässe 37.011,00 €
investive Maßnahmen	63.909,05 €	112.046,65 €	Oststraße ►	149.382,87 €	Hecken/Gehölze 20.431,25 €
			sonst.invest. ►	108.345,35 €	Bankettmahd 71.032,50 €
				177.792,71 €	Straßenbäume 13.790,04 €
Gesamtsumme	316.324,98 €	415.064,14 €	269.177,37 €	715.671,01 €	

Erläuterungen

In 2020 kein Reparaturzug, da Bewirtschaftungssperre

**In 2021 auch kein Reparaturzug, da zwar beauftragt aber coronabedingt nicht mehr geschafft
Ausführung zu gleichen Konditionen in 2022**

Investive Maßnahmen 2022 aufgrund der Witterung erst in 2023 ausgeführt

TOP 3

Straßenunterhaltung Maßnahmen in 2023 – Splittzug

Stromberg/Sünninghausen:

Preussenweg
Zum Hellbrink
Tollstraße B61 – Witteweg
Stromberger Schweiz Tollstraße
Ressenberger Feld
Wibberich Hof Wibberich bis Grenze

Ahmenhorst

Vellerner Straße
Ennigerloher Straße
Haus-Geist-Weg
Zum Kranenfeld

TOP 3

Straßenunterhaltung Maßnahmen für 2024 (Stand jetzt) – Splittzug

Lette:

**Letter Geist
Im Aschenbrock
Kathagenstraße
Herzebrocker Straße
Zum Maibach
Ernstingsweg
Zum Himmelreich**

**sowie
Limbergerweg
Nottbeck
Vellerner Straße
Sudbergweg
Zum Kranenfeld
Ennigerloher Straße**

TOP 3

Investive Maßnahmen an Wirtschaftswegen 2023

Bankettbefestigung Oststraße

**Markierung, Leitpfosten und Bankettbefestigung
zw. Wilhelm-Cordes-Straße u. Clarholzer Straße
(Fa. Pollmann, Kosten rd. 150.000,00 €)**



TOP 3

Investive Maßnahmen an Wirtschaftswegen 2023

Deckenverstärkungen (Fa. Eurovia, Kosten rd.110.000 €)

Im Aschenbrock

Bergelerweg

Deipenbrock



TOP 3

Investive Maßnahmen an Wirtschaftswegen 2023

Rampe Haus-Geist-Weg (Fa. Gröschler, Kosten rd. 178.000 €)

Blick vom Fuß



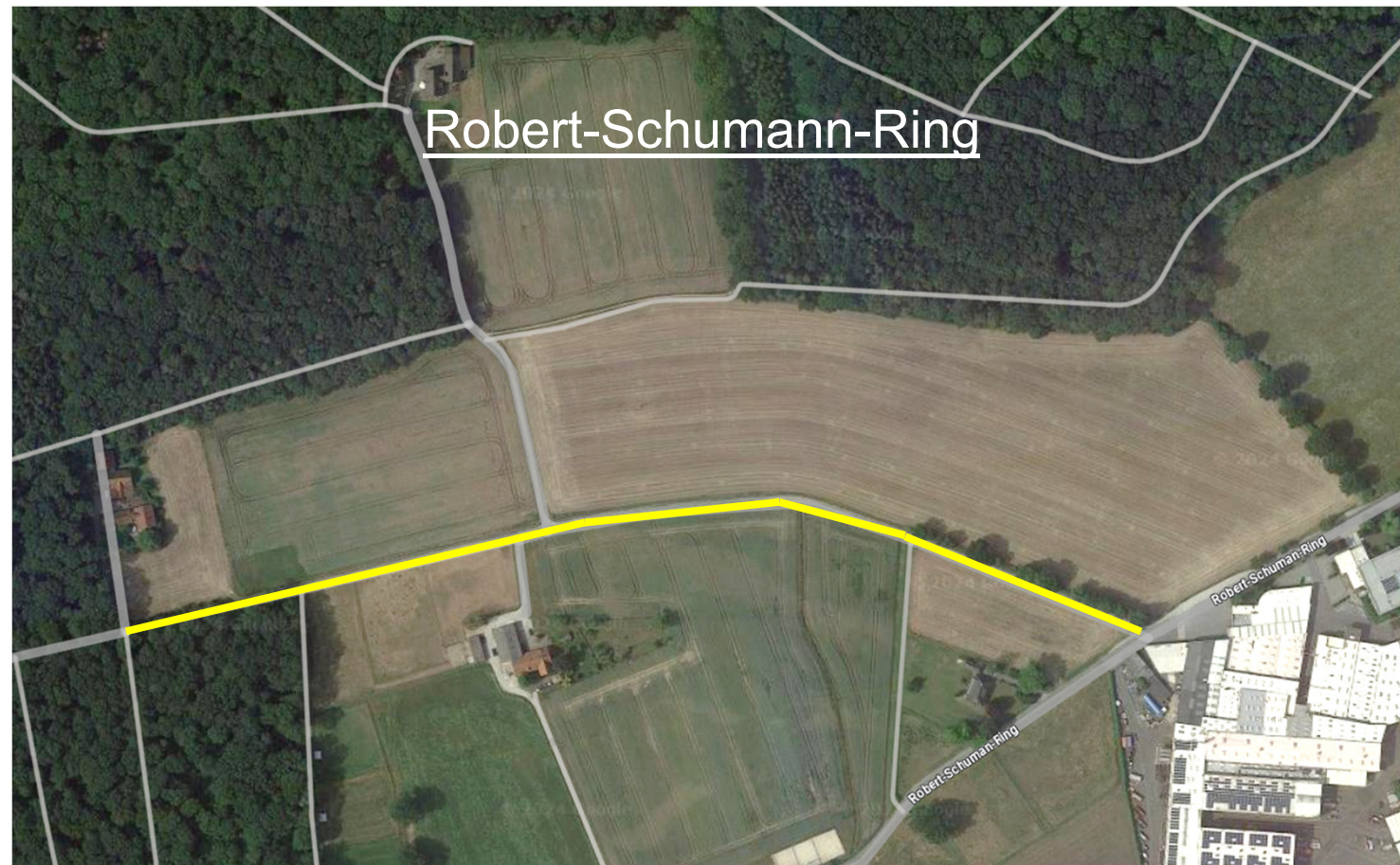
Blick vom Kopf



TOP 3

geplante investive Maßnahmen an Wirtschaftswegen 2024

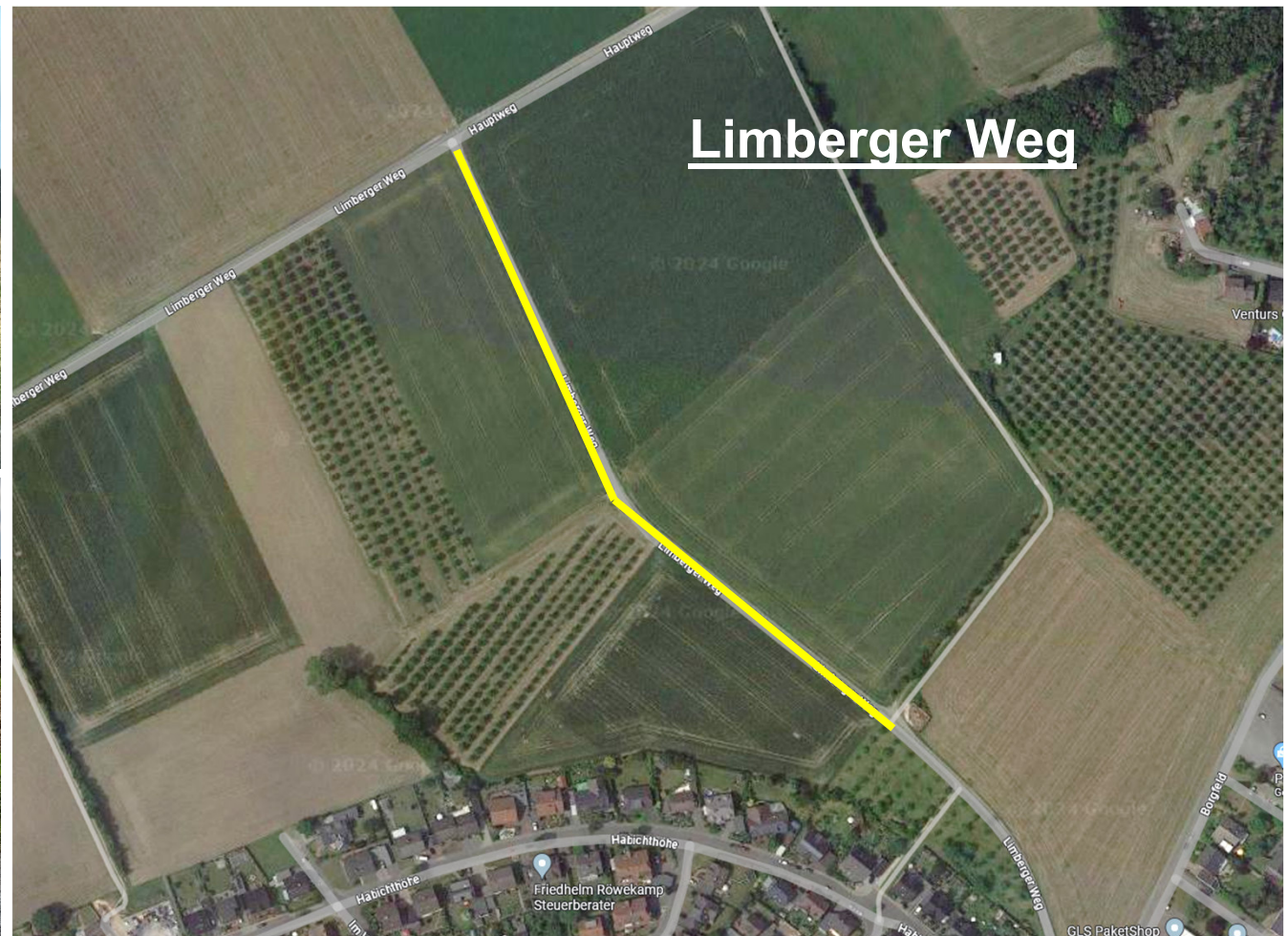
Abschnittslänge rd. 610 m - Schätzkosten rd. 70.000 €



TOP 3

geplante investive Maßnahmen an Wirtschaftswegen 2024

Abschnittslänge rd. 400 m - Schätzkosten rd. 40.000 €



TOP 3

Beschluss:

Der Bezirksausschuss Kirchspiel nimmt die Ausführungen zur Unterhaltung der Wirtschaftswege im Stadtgebiet Oelde zur Kenntnis.

TOP 4

Verwendung der Verfügungsmittel

verfügbar 1.073,00 EUR

TOP 5

Verschiedenes

TOP 5.1

Mitteilungen der Verwaltung

TOP 5.2

Anfragen an die Verwaltung